

degrii

degrii

Degrii **Zima Lite**

Kabelloser Roboter-
Schwimmbadreiniger

Entwickelt in Kalifornien – hergestellt in China
Degrii, Inc. – www.degrii.com
101 Jefferson Drive, 1st Floor, Menlo Park, CA 94025



Zima Lite

Benutzerhandbuch

Degrii Zima Lite ■
Kabelloser Roboter-
Schwimmbadreiniger



ZIMA™LITE

V1.0

Inhaltsverzeichnis

Warnung	4
Gewährleistung	5
Einführung	5
Kundendienst	5
In der Box	6
Schnelleinrichtung	7
Anleitungen	9
Reinigungsarbeiten	10
Pflege und Wartung	11
Fehlersuche	13
Produktspezifikation	15
FCC-Erklärung	16
Kanada Erklärung	17
Vorsicht	18

Warnung

1. Zu Ihrer Sicherheit dürfen Sie NICHTS anderes als die in dieser Anleitung beschriebene übliche Reinigung und Wartung durchführen. Dieses Produkt muss von einem professionellen Fachmann gewartet werden, der nach den örtlichen Gesetzen für die Reparatur von Poolausrüstung zugelassen und qualifiziert ist.
2. Verwenden Sie zum Aufladen NUR das Original- und zugelassene Netzteil und Kabel.
3. Verwenden Sie das Gerät NICHT, wenn das Netzkabel beschädigt ist. Vergewissern Sie sich vor dem Aufladen, dass der Anschluss und die Steckdose trocken und sauber sind.
4. Das Gerät muss über eine Fehlerstrom-Schutzeinrichtung (FI) mit einem Bemessungs Fehlerstrom von nicht mehr als 30 mA versorgt werden.
5. Versuchen Sie NICHT, den ZIMA Lite aufzuladen, während der Roboter läuft. Stellen Sie sicher, dass das Gerät ausgeschaltet ist.
6. Betreten Sie NICHT das Schwimmbad, während der Roboter darin arbeitet.
7. Unsachgemäße Installation und/oder Bedienung kann die Garantie erlöschen lassen.
8. Verwenden Sie KEIN nicht zugelassenes Verlängerungskabel.
9. Wenn die Batterie des Geräts geladen wird, sollte der Roboter an einem kühlen Ort aufbewahrt werden, um Schäden an den internen elektrischen Komponenten durch Überhitzung zu vermeiden.
10. Um eine optimale Batterielaufzeit des Produkts bei längerer Lagerung zu gewährleisten, wird empfohlen, mindestens einmal pro Monat einen Lade-/Entladevorgang durchzuführen und den Batteriestand zwischen 30% und 50% zu halten.
11. Gestatten Sie anderen erst dann Zugang zum Gerät, nachdem diese die Anleitung vollständig gelesen und sinngemäß verstanden haben oder über den bestimmungsgemäßen Gebrauch und die damit verbundenen Gefahren unterrichtet wurden.
 - Lassen Sie Personen mit verringerten physischen, sensorischen oder mentalen Fähigkeiten (z. B.: Kinder oder Betrunkene) oder Mangel an Erfahrung und Wissen (z. B.: Kinder) niemals unbeaufsichtigt in die Nähe des Geräts.
 - Erlauben Sie niemals Kindern und Personen mit verringerten physischen, sensorischen oder mentalen Fähigkeiten oder Mangel an Erfahrung und Wissen, das Gerät zu benutzen.
 - Lassen Sie Reinigung und Benutzerwartung nicht von Kindern durchführen.
 - Kinder dürfen nicht mit dem Gerät oder mit der Anschlussleitung spielen.
 - Betreiben Sie das Gerät nicht in beeinträchtigtem Zustand (z.B.: unter Einfluss von Drogen, Alkohol oder Medikamenten).
12. Der Roboter enthält einen nicht austauschbaren Akku. Versuchen Sie nicht, den Akku selbst zu ersetzen. Kontaktieren Sie den Kundenservice um Hilfe, falls der Akku ausgetauscht werden muss.

WARNUNG: Nur mit dem Batterieladegerät DZ072ADL255250F verwenden.

Gewährleistung

BEVOR SIE DIESES PRODUKT INSTALLIEREN UND VERWENDEN, LESEN SIE BITTE DIE FOLGENDEN RICHTLINIEN UND ANWEISUNGEN:

1. Die Garantiezeit für die Batterie und die Motoren beträgt zwei Jahre ab Kaufdatum.
2. Die Garantiezeit für die Scheuerbürsten und Schmutzfilter beträgt ein Jahr ab dem Kaufdatum.
3. Diese Garantie gilt nur für den Erstkäufer und ist nicht auf den Weiterverkauf oder die Übertragung anwendbar.
4. Jegliche Schäden oder Ausfälle, die durch unsachgemäßen Gebrauch, unbefugte Reparaturen, Demontage oder das Eindringen von Feuchtigkeit in den Ladeanschluss verursacht werden, können zum Erlöschen der Garantie führen.
5. Für die Inanspruchnahme der Reparatur während der Garantiezeit ist eine Bestellnummer oder ein offizieller Beleg erforderlich.

*Die Seriennummer des Produkts finden Sie auf der Unterseite des Roboters. Falls eine Wartung erforderlich ist.

wenden Sie sich bitte an Ihren ursprünglichen Händler. Wenn Ihr ursprünglicher Händler keine Garantieleistungen erbringt, finden Sie hier die Kontaktdaten des Kundendienstes.

Einführung

DANKE, DASS SIE SICH FÜR ZIMA LITE ENTSCIEDEN HABEN

Ihr **Zima Lite kabelloser Roboter-Schwimmbadreiniger** bietet eine innovative und umweltfreundliche Lösung für Ihr Schwimmbad. Er ist mit zwei Ultraschallsensoren, drei Motoren und Schmutzfiltern ausgestattet, um eine effiziente Reinigung und intelligente Navigation rund um Ihren Pool zu gewährleisten. Er verfügt über drei Reinigungsmodi: Gesamtreinigung, Bodenreinigung und Wandreinigung. Mit der Degrii-App können Sie außerdem neue Reinigungserfahrungen sammeln.

Kundendienst

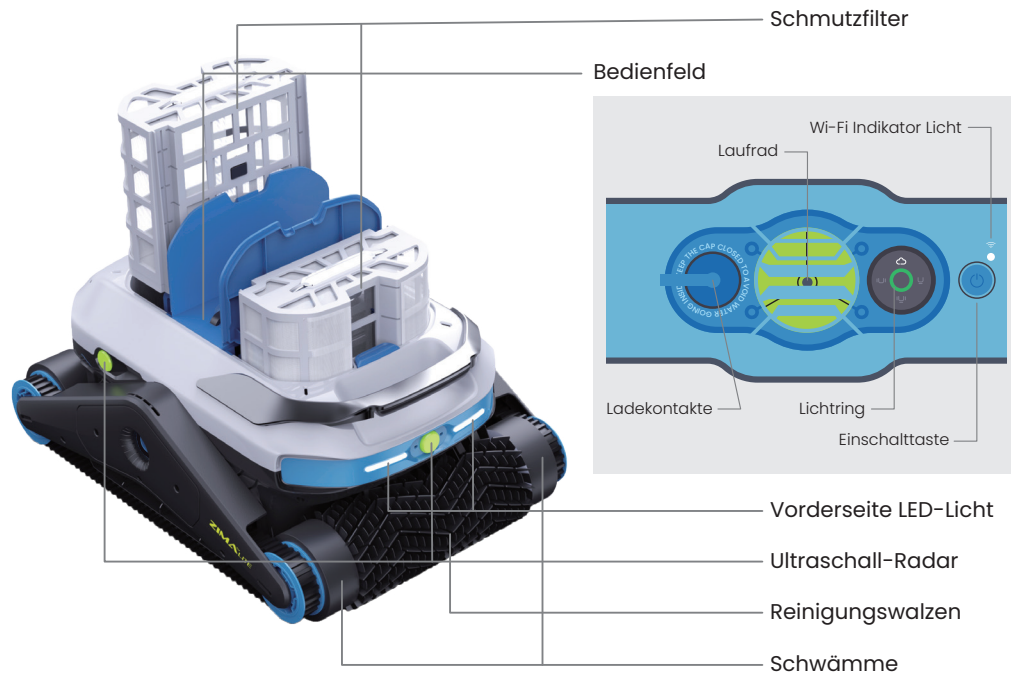
Telefon: +1 (888) 533-4744

E-mail: happycustomer@degrii.com

Treten Sie der Gemeinschaft bei: degrii.com/pages/community

Finden Sie das neueste Handbuch & FAQ: degrii.com/pages/support

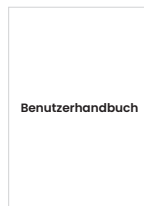
In der Box



Ladegerät



Rückholhaken



Benutzerhandbuch

Hinweis

Das Auftreten von Wasserrückständen oder Feuchtigkeit im Produkt ist ein unbedenklicher Zustand, der sich aus dem Qualitätsprüfungsverfahren ergibt. Bitte seien Sie versichert, dass das Gerät dennoch einwandfrei zu verwenden ist.

Schnelleinrichtung

Laden Sie die Degrii-App herunter und stellen Sie eine Wi-Fi-Verbindung her

Registrieren oder Einloggen

- Suchen Sie im Apple App Store oder Google Play Store nach "Degrii OS", laden Sie die App herunter und stellen Sie die Verbindung her, um die benutzerdefinierten Reinigungsfunktionen freizuschalten.
- Registrieren Sie sich oder melden Sie sich bei Ihrem Degrii-Konto an.



Wi-Fi zurücksetzen

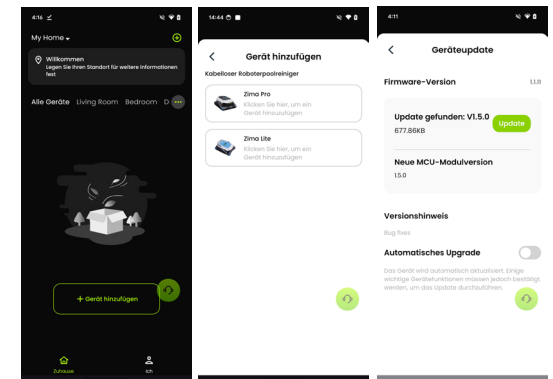
- Wenn die Wi-Fi-Anzeige blinkt, bedeutet dies, dass der Roboter darauf wartet, gekoppelt zu werden.
- Wenn die Wi-Fi-Anzeige dauerhaft leuchtet, bedeutet dies, dass der Roboter bereits verbunden ist. Um Wi-Fi zurückzusetzen, halten Sie die Taste "Wi-Fi" mindestens 8 Sekunden lang gedrückt, bis der Wi-Fi-Indikator wieder zu blinken beginnt.

Gerät hinzufügen

- Klicken Sie auf "+" in der oberen rechten Ecke der Homepage und wählen Sie Zima Lite Roboter-Schwimmbadreiniger.
- Vergewissern Sie sich, dass Bluetooth und Standortfreigabe aktiviert sind.
- Verbinden Sie sich mit dem Heim-/Pool-Wi-Fi-Netzwerk, und geben Sie das Wi-Fi-Passwort ein.
- Geben Sie die richtigen Informationen zum Schwimmbad ein und vollenden Sie die Verbindung.

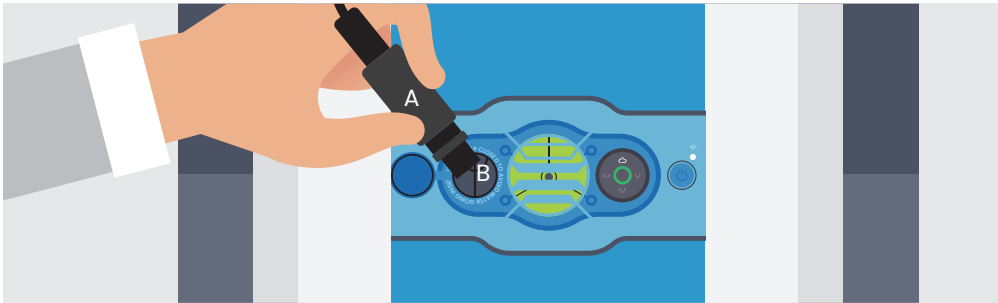
Firmware-Aktualisierung

- Ein über Wi-Fi verbundener Roboter erhält eine Benachrichtigung zur Softwareaktualisierung, wenn eine neue Version verfügbar ist. Um die Softwareversion Ihres Roboters zu überprüfen, klicken Sie auf Einstellungen > Geräteinformationen > Update.
- Es wird empfohlen, "Automatisches Upgrade" zu aktivieren, um eine optimale Roboterleistung zu erzielen.
- Die tatsächlich angezeigte App-Seite kann aufgrund von Softwareversions-Updates variieren.



Aufladen

- 1. Wischen Sie bitte vor dem Aufladen das Wasser von den Ladekontakten ab. Das Laden des Akkus bei nasser oder feuchter Ladebuchse führt zu erhöhter Korrosion an den Kontakten. – Schließen Sie das Ladegerät ausschließlich dann am Gerät an, wenn die Ladebuchse komplett trocken ist.
- 2. Öffnen Sie die Gummiabdeckung des Roboters und stecken Sie den Stecker des Ladeadapters (A) in den Ladeanschluss (B).
- 3. Bitte laden Sie den Roboter vollständig auf, bevor Sie ihn zum ersten Mal benutzen.
- 4. Wenn Sie den Roboter über einen längeren Zeitraum nicht benutzen, wird empfohlen, ihn in einer kühlen und trockenen Umgebung (über 0°C) zu lagern, um die Batteriekapazität zu erhalten. Es wird empfohlen, den Roboter mit einer vollen Ladung zu lagern und alle sechs Monate aufzuladen.



Lichtring



	Durchgehend	Blinkend
	50 ~ 100% oder vollständig aufgeladen	Aufladen auf 100%
	25 ~ 50%	Aufladen auf 50%
	0 ~ 25%	Aufladen auf 25%
	Die Reinigung beginnt, und Sie können den Roboter ins Wasser fallen lassen.	

Modus Erklärung

	Modus	Erklärung
	App-Steuerung	Wählen Sie den gewünschten Reinigungsmodus und die Dauer aus, und schalten Sie weitere Funktionen frei, um Ihre Reinigung anzupassen.
	Boden-Modus	Lässt den gewünschten Modus 2 Stunden lang laufen (Werkseinstellung) und parkt automatisch an der nächstgelegenen Wand, wenn die Reinigung abgeschlossen ist oder wenn der Batteriestand unter 10 % fällt.
	Wand-Modus	
	Gesamtmodus	

Anleitungen

EIN/AUS

Ein- und Ausschalten: Halten Sie die Taste " " für 2 bis 3 Sekunden gedrückt, um den Roboter ein- und auszuschalten.

 Einschattaste	Kurz drücken	Drücken und für 2~3s halten	Drücken und 8s lang halten
	Wechsel des Reinigungsmodus	Einschalten/Ausschalten	Zurücksetzen auf Werkseinstellungen

Reinigung starten

Drücken Sie die Taste " ", um zwischen den verschiedenen Reinigungsmodi zu wechseln und diese auszuwählen. Wenn der Leuchtring blau leuchtet, beginnt die Reinigung, und Sie können den Roboter ins Wasser stellen.

Vorderseite LED-Licht	Farbe	Interpretation von Verhaltensweisen
Beide leuchten durchgehend	standarmäßig Weiß	Bewegt vorwärts
Beide blinken		Bewegt rückwärts
Links leuchtet durchgehend		Biegt nach Links ab
Rechts leuchtet durchgehend		Biegt nach Rechts ab
Blinkt schnell	Rot	Fehler beim Antriebsmotor
Blinkt langsam	Rot	Fehler beim Wasserpumpenmotor

Zurücksetzen auf die Werkseinstellungen

- 1. Wenn der Roboter nicht richtig funktioniert oder Sie die Wi-Fi-Konfiguration wechseln müssen, können Sie den Roboter auf die Werkseinstellungen zurücksetzen. Halten Sie die Taste " " mindestens 8 Sekunden lang gedrückt, bis die Wi-Fi-Kontrollleuchte zu blinken beginnt.
- 2. Bitte beachten Sie, dass durch das Zurücksetzen auf die Werkseinstellungen der Roboter auf seine ursprünglichen Einstellungen zurückgesetzt wird und alle persönlichen Daten (einschließlich Poolinformationen, Zeitpläne usw.) gelöscht werden.

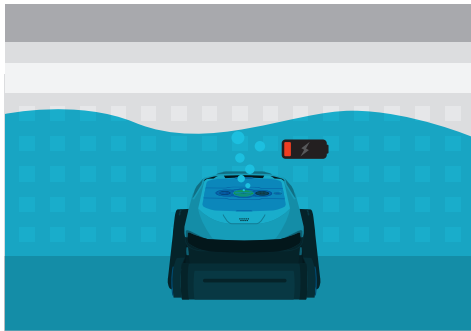
Reinigungsarbeiten

Reinigung starten

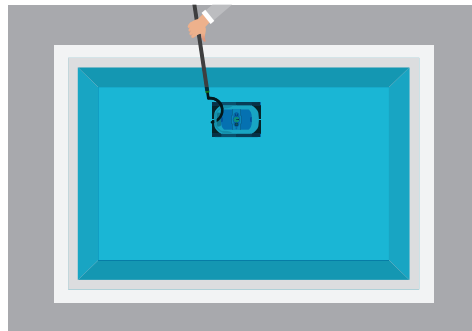
1. Bei der ersten Benutzung weichen Sie bitte die Schwämme auf beiden Seiten der Reinigungswalze mindestens 5 Minuten ein.
2. Wählen Sie einen Reinigungsmodus (über die App oder durch ein kurzes Drücken auf die Einschalttaste).
3. Sobald der Lichtring blau leuchtet, lassen Sie den Roboter innerhalb einer Minute ins Schwimmbecken. Stellen Sie sicher, dass die gesamte Luft aus dem Roboter entweicht und das Gerät auf den Boden des Schwimmbeckens sinkt.



Autoparken



1. Der Roboter wird sich zum nächstgelegenen Rand bewegen und dort parken, wenn er den Reinigungsvorgang abgeschlossen hat oder wenn der Batteriestand unter 10% fällt.



2. Benutzen Sie den Ruckholhaken, um den Roboter aus dem Schwimmbecken zu heben.



3. Halten Sie den Roboter vertikal, um das Wasser abzulassen.



4. Öffnen Sie die Filterabdeckungen und entfernen Sie die Filter von beiden Seiten des Roboters.



5. Entleeren Sie alle Rückstände aus dem Filter. Spülen Sie dann den Filter mit einem Schlauch mit sauberem Wasser ab. Wenn er zu verschmutzt ist, reinigen Sie den Filter mit Seifenwasser und einer weichen Bürste.

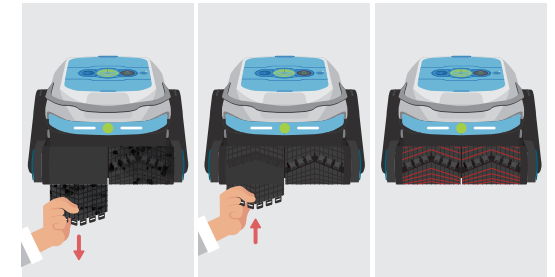


6. Setzen Sie den Filter in den Roboter ein und schließen Sie die Abdeckung ordnungsgemäß für Ihre nächste Reinigung. Stellen Sie den Roboter an einem trockenen Ort auf und lassen Sie ihn gründlich trocknen. Setzen Sie den Roboter nicht direktem Sonnenlicht aus.

Pflege und Wartung

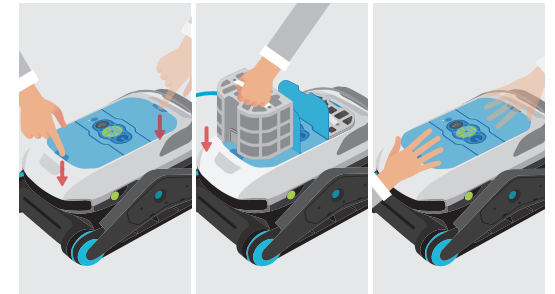
Reinigungswalzen (bei Bedarf ersetzen)

1. Schrauben Sie die alten Reinigungswalzen von beiden Seiten des Roboters ab.
2. Bringen Sie die neuen Walzen am Roboter an und achten Sie darauf, dass die Richtung der Reinigungswalzen auf die umgekehrte V-Form ausgerichtet ist.
3. Befestigen Sie die neuen Reinigungswalzen auf den Rollenkörper, indem Sie alle Schnallen nacheinander schließen.



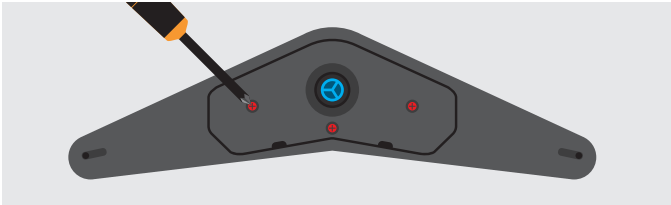
Schmutzfilter (nach Bedarf ersetzen)

1. Öffnen Sie die Filterabdeckungen und entfernen Sie die Filter von beiden Seiten des Roboters.
2. Setzen Sie die neuen Filter ein.
3. Schließen Sie die Filterabdeckungen vorsichtig.
4. Es wird empfohlen, den Filterkorb nach jedem Reinigungszyklus zu reinigen.



Anweisungen zum Abnehmen und Anbringen der Seitenabdeckung

1. Verwenden Sie einen Kreuzschlitzschraubendreher zum Lösen der drei Schrauben an der inneren Abdeckung.



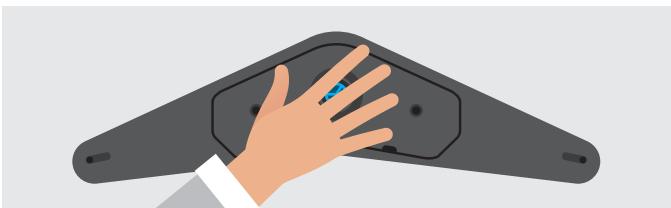
2. Verwenden Sie einen Schlitzschraubendreher, um die innere Abdeckung von der Unterseite zu entfernen.



3. Entfernen Sie alle verfangenen Fremdkörper aus dem Inneren der inneren Abdeckung.



4. Rasten Sie die Seitenabdeckung mit Hilfe des Schnappverschlusses an der Oberseite der Innenabdeckung auf der Außenabdeckung ein.



5. Verwenden Sie einen Kreuzschlitzschraubendreher, um die innere Abdeckung zu verriegeln und wieder anzubringen.



Fehlersuche

Probleme	Mögliche Gründe	Praktikable Lösungen
Lässt sich nicht einschalten.	<ol style="list-style-type: none">Niedriger Batteriestand.Die Batterietemperatur ist zu hoch oder zu niedrig.Der Roboter ist defekt.	<ol style="list-style-type: none">Laden Sie den Roboter auf.Verwenden Sie den Roboter nur innerhalb des Bereichs von 0~40 °C.Wenden Sie sich an den Degrii-Kundendienst.
Lässt sich nicht aufladen.	<ol style="list-style-type: none">Die Steckdose ist defekt oder abgeschaltet.Schlechter Kontakt.Die Batterietemperatur ist zu hoch oder zu niedrig.Sie haben ein anderes Ladegerät verwendet.Der Adapter oder der Roboter ist defekt.	<ol style="list-style-type: none">Vergewissern Sie sich, dass der Stecker in eine Steckdose eingesteckt ist.Reinigen Sie die Ladekontakte sowohl am Roboter und am Ladekabel. Wischen Sie vor dem Aufladen jegliches Wasser weg.Laden Sie den Roboter nur in einem Temperaturbereich von 5~40 °C auf.Vergewissern Sie sich, dass Sie das Original-Ladegerät verwenden.Wenden Sie sich an den Degrii-Kundendienst.
Keine Verbindung zum Wi-Fi möglich.	<ol style="list-style-type: none">Schwaches oder instabiles Wi-Fi-Signal.Falsches Wi-Fi Passwort eingegeben.Kein 2,4GHz-Wi-Fi verwendet.Der Roboter ist bereits mit einem Netzwerk verbunden.	<ol style="list-style-type: none">Stellen Sie sicher, dass das Wi-Fi-Netzwerk stabil ist und ein starkes Signal hat.Geben Sie das richtige Wi-Fi-Passwort ein.Stellen Sie sicher, dass der Roboter so konfiguriert ist, dass er das 2,4-GHz-Band für den Internetzugang verwendet.Zum Zurücksetzen: Schalten Sie den Roboter ein und halten Sie die Einschalttaste 8 Sekunden lang gedrückt, bis die Wi-Fi-Anzeige wieder zu blinken beginnt.
Der Roboter sinkt nicht ins Wasser ein.	<ol style="list-style-type: none">Trockene Schwämme.Der Schmutzfilter ist voll oder verstopft.	<ol style="list-style-type: none">Weichen Sie die Schwämme auf beiden Seiten der Reinigungswalze für mindestens 5 Minuten ein.Vergewissern Sie sich, dass der Schmutzfilter sauber ist.Tauchen Sie den Roboter vollständig in das Wasser ein, bis keine Luftblasen mehr austreten. Lassen Sie ihn dann los, damit er nach unten sinken kann.
Der Roboter bewegt sich nicht und funktioniert nach einiger Zeit nicht mehr.	<ol style="list-style-type: none">Niedriger Batteriestand.Der Roboter steckt fest.Blockierter Propeller.Hindernis behindert die Radbewegung.	<ol style="list-style-type: none">Überprüfe, ob der Roboter genug Kapazität hat, um die Aktion durchzuführen.Benutze einen Haken, um den Roboter von der Stelle zu bewegen, an der er stecken geblieben ist.Prüfen Sie, ob das Laufrad verstopft ist.Überprüfen Sie, ob sich der Riemen und die Räder frei bewegen können. Beseitigen Sie alle Hindernisse, die die Bewegung der Räder behindern könnten.

Probleme	Mögliche Gründe	Praktikable Lösungen
Der Roboter bewegt sich im Kreis.	<ol style="list-style-type: none"> Der Schmutzfilter ist voll oder verstopft. Verstopftes Laufrad. 	<ol style="list-style-type: none"> Leeren Sie den Schmutzfilter, und reinigen Sie den Filter ordnungsgemäß. Prüfen Sie, ob das Laufrad verstopft ist.
Der Roboter bewegt sich, aber er reinigt das Schwimmbad nicht.	Der Schmutzfilter ist voll oder verstopft.	Leeren Sie den Schmutzfilter, und reinigen Sie den Filter ordnungsgemäß.
Der Roboter bleibt stecken.	Der Roboter blieb am Wasserablauf hängen, weil gerade andere Schwimmbadgeräte in Betrieb sind.	<ol style="list-style-type: none"> Schalten Sie die Schwimmbadausrüstung aus, während der Roboter läuft. Verwenden Sie einen Haken, um den Roboter aus seiner aktuellen Position zu bewegen.
Der Roboter kippt um.	Der Filterkorb ist voll.	Vergewissern Sie sich, dass Sie alle Schmutz aus dem Filter entfernt haben.
Der Roboter erreicht nicht alle Bereiche des Schwimmbads.	<ol style="list-style-type: none"> Unregelmäßige Schwimmbadform. Die Pumpe oder das Filtersystem ist in Betrieb. 	<ol style="list-style-type: none"> Erhöhen Sie die Reinigungszeit, um eine bessere Abdeckung zu gewährleisten. Schalten Sie die Pumpe und das Filtersystem aus.
Der Roboter klettert nicht an der Wand hoch.	<ol style="list-style-type: none"> Der Schmutzfilter ist voll oder verstopft. Die Walzen sind abgenutzt. Es haben sich Algen gebildet. Die Wandoberfläche ist zu glitschig. 	<ol style="list-style-type: none"> Leeren Sie den Schmutzfilter, und reinigen Sie den Filter ordnungsgemäß. Tauschen Sie die defekte Reinigungswalze aus. Bürsten Sie die Algen von der Wand.
Der Roboter absolviert nicht die gesamte in der App angegebene Laufzeit.	<ol style="list-style-type: none"> Niedriger Batteriestand. Der Roboter ist durch Gegenstände oder Hindernisse blockiert. 	<ol style="list-style-type: none"> Vergewissern Sie sich, dass die Batterie des Roboters genügend Energie für die angegebene Reinigungszeit hat. Laden Sie ihn bei Bedarf nach. Überprüfen Sie, ob Gegenstände oder Hindernisse den Weg des Roboters blockieren. Entfernen Sie alle Hindernisse, um eine reibungslose Bewegung zu ermöglichen.
Der Roboter ist offline.	<ol style="list-style-type: none"> Der Roboter wurde möglicherweise ausgeschaltet. Die Kapazität der Batterie ist möglicherweise verbraucht. Der Roboter befindet sich unter Wasser. 	<ol style="list-style-type: none"> Stellen Sie sicher, dass Sie den Roboter einschalten. Vergewissern Sie sich, dass die Batterie genug Ladung hat.

Produktspezifikation

Reinigungsmodus	Allgemein, Boden, Wand & Wasserlinie
App-Steuerung	Degrii OS App
Batteriekapazität	9,300 mAh Lithium Ion
Ladezeit	3~4 hours
Maximale Wassertiefe	4 m
Leistung	206 W
Aufladen Umgebungstemperatur	5~40 °C
Lagertemperatur	-10~40 °C
Schutzart	IPX8
Ladegerät-Eingang	AC 100~240 V 50/60 HZ 1.5 A
Bluetooth/Wi-Fi	Ja
Temperatur-Sensor	Ja
Produktabmessungen	55 * 42 * 23.5 cm
Artikelgewicht	10.2 kg
Hersteller	Degrii, Inc.

FCC Erklärung

Dieses Gerät erfüllt die Anforderungen von Teil 15 der FCC-Bestimmungen. Der Betrieb unterliegt den folgenden zwei Bedingungen: (1) Dieses Gerät darf keine schädlichen Interferenzen verursachen, und (2) dieses Gerät muss alle empfangenen Interferenzen akzeptieren, einschließlich Interferenzen, die einen unerwünschten Betrieb verursachen können.

Jegliche Änderungen oder Modifikationen, die nicht ausdrücklich von der für die Konformität verantwortlichen Partei genehmigt wurden, können dazu führen, dass der Benutzer die Berechtigung zum Betrieb des Geräts verliert.

Dieses Gerät wurde getestet und entspricht den Grenzwerten für ein digitales Gerät der Klasse B gemäß Teil 15 der FCC-Vorschriften. Diese Grenzwerte sind so ausgelegt, dass sie einen angemessenen Schutz gegen schädliche Störungen in einer Wohnumgebung bieten. Dieses Gerät erzeugt und verwendet Hochfrequenzenergie und kann diese ausstrahlen. Wenn es nicht gemäß den Anweisungen installiert und verwendet wird, kann es schädliche Störungen im Funkverkehr verursachen. Es kann jedoch nicht garantiert werden, dass bei einer bestimmten Installation keine Störungen auftreten. Wenn dieses Gerät Störungen des Radio- oder Fernsehempfangs verursacht, was durch Aus- und Einschalten des Geräts festgestellt werden kann, sollte der Benutzer versuchen, die Störungen durch eine oder mehrere der folgenden Maßnahmen zu beheben:

- Neuaustrichtung oder Verlegung der Empfangsantenne.
- Vergrößern Sie den Abstand zwischen dem Gerät und dem Empfänger.
- Anschluss des Geräts an einen anderen Stromkreis als den, an den der Empfänger angeschlossen ist.
- Ziehen Sie den Händler oder einen erfahrenen Radio-/Fernsehtechniker zu Rate.

Die für diesen Sender verwendete(n) Antenne(n) muss (müssen) in einem Abstand von mindestens 20 cm zu allen Personen installiert werden und darf (dürfen) nicht zusammen mit einer anderen Antenne oder einem anderen Sender betrieben werden. Die Endnutzer müssen über die Betriebsbedingungen des Senders informiert werden, um die Einhaltung der RF Exposition zu gewährleisten.

Kanada Erklärung

- Deutsch:

Dieses Gerät enthält lizenzbefreite(n) Sender/Empfänger, die den lizenzbefreiten RSS von Innovation, Science and Economic Development Canada entsprechen.

Der Betrieb unterliegt den folgenden zwei Bedingungen: Dieses Gerät darf keine Störungen verursachen.

Dieses Gerät muss alle Interferenzen akzeptieren, einschließlich Interferenzen, die einen unerwünschten Betrieb des Geräts verursachen können.

- French:

Cet appareil contient des émetteurs/récepteurs exemptés de licence qui sont conformes aux flux RSS exemptés de licence de Innovation, Science et développement économique Canada. L'exploitation est soumise aux deux conditions suivantes:

Cet appareil ne doit pas causer d'interférences.

Ce dispositif doit accepter toute interférence, y compris toute interférence pouvant causer un fonctionnement indésirable du dispositif.

Les antennes utilisées pour cet émetteur doivent être installées pour assurer une distance de séparation d'au moins 20 cm par rapport à toutes les personnes et ne doivent pas être localisées ou fonctionner conjointement avec d'autres antennes ou émetteurs. Les utilisateurs doivent avoir des conditions de fonctionnement de l'émetteur pour satisfaire à la conformité à l'exposition RF.

Vorsicht

Lesen Sie das Handbuch und befolgen Sie die Anweisungen entsprechend. Im Falle einer unsachgemäßen Verwendung haftet Degrii nicht für Verluste oder Verletzungen.

1. Dieses Gerät muss vorschriftsmäßig installiert und betrieben werden.
2. Dieses Gerät muss so installiert werden, dass ein Abstand von mindestens 20 cm zu allen Personen eingehalten wird, und darf nicht zusammen mit einer anderen Antenne oder einem anderen Sender betrieben werden.
3. Gemäß den Vorschriften von Industry Canada/Europe/Australia darf dieser Funksender nur mit einer Antenne betrieben werden, deren Typ und maximale (oder geringere) Verstärkung von Industry Canada/Europe/Australia für den Sender zugelassen ist.
4. Jegliche Änderungen oder Modifikationen, die nicht ausdrücklich von der für die Einhaltung der Vorschriften verantwortlichen Partei genehmigt wurden, können dazu führen, dass der Benutzer die Berechtigung zum Betrieb des Geräts verliert.
5. Wenn Sie das Gerät nicht benutzen, bewahren Sie es bitte an einem schattigen Ort auf, fern von direkter Sonneneinstrahlung oder Wärmequellen. (Wir empfehlen, das Gerät nach jedem Gebrauch aus dem Wasser zu nehmen).
6. Reinigen Sie die Schmutzfilter immer nach jedem Gebrauch. Lassen Sie die Filterkörbe vor der Reinigung nicht austrocknen.
7. Lassen Sie das Gerät nicht laufen, wenn es nicht im Wasser ist.
8. Wenn Teile des Äußeren des Roboters beschädigt sind, können die defekten Bereiche ein Risiko für Schäden an Ihrem Pool oder der Poolfolie darstellen. Bitte kontaktieren Sie umgehend das Degrii-Kundendienstteam, um beschädigte Komponenten zu ersetzen.
9. Benutzen Sie das Gerät bei den folgenden Wasserbedingungen:

Wassertemperatur	5 - 35 °C
pH-Wert	7.0 - 7.8
Cl-Gehalt	Max 4 ppm